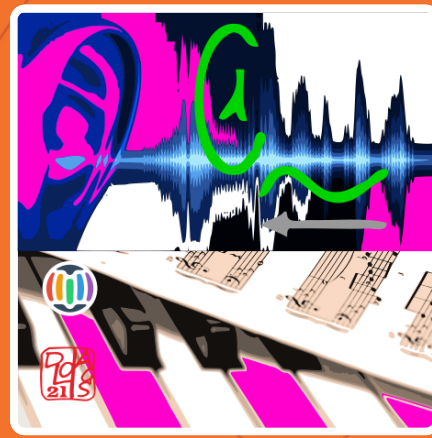


- 02-ESPACE
- HABITER
- **CITÉ**
- 01-TEMPS
- **SENS**
- 01-TEMPS
- SENS
- **SON**



- 02-ESPACE
- HABITER
- **CITÉ**
- 01-TEMPS
- **SENS**
- 01-TEMPS
- SENS
- **SON**



- 02-ESPACE
- HABITER
- **CITÉ**
- 01-TEMPS
- **SENS**
- 01-TEMPS
- SENS
- **SON**



- 02-ESPACE
- HABITER
- **CITÉ**
- 01-TEMPS
- **SENS**
- 01-TEMPS
- SENS
- **SON**



## Le son - un rôle essentiel dans les espaces urbains

Le son joue un rôle essentiel et complexe dans notre expérience sensible des espaces urbains. À date, les villes considèrent les sons en ville comme du bruit, une nuisance isolée à pallier au moyen de différentes stratégies techniques. Cette approche de lutte contre le bruit permet de rendre les environnements sonores urbains moins désagréables, mais cela sans envisager les possibilités de les enrichir. Dans certains contextes, la présence de musique, conversations, chants d'oiseaux, ou bruits d'eaux peuvent améliorer la qualité des espaces urbains. Ainsi, le son peut contribuer à notre bien-être, nous aider à nous orienter, focaliser notre attention, et faire partie intégrante de nos souvenirs des espaces publics, voire de la ville dans son entier. Le paysage sonore est une nouvelle approche proactive centrée autour de l'utilisateur qui redéfinit le son comme ressource en lien avec les autres considérations d'aménagement urbain; et ce, de la phase de conception à l'utilisation à long terme des espaces urbains. Cette approche évite la supposition implicite que tout bruit environnemental est mauvais.

Source : [sounds-in-the-city.org](http://sounds-in-the-city.org)



## Le son - un rôle essentiel dans les espaces urbains

Le son joue un rôle essentiel et complexe dans notre expérience sensible des espaces urbains. À date, les villes considèrent les sons en ville comme du bruit, une nuisance isolée à pallier au moyen de différentes stratégies techniques. Cette approche de lutte contre le bruit permet de rendre les environnements sonores urbains moins désagréables, mais cela sans envisager les possibilités de les enrichir. Dans certains contextes, la présence de musique, conversations, chants d'oiseaux, ou bruits d'eaux peuvent améliorer la qualité des espaces urbains. Ainsi, le son peut contribuer à notre bien-être, nous aider à nous orienter, focaliser notre attention, et faire partie intégrante de nos souvenirs des espaces publics, voire de la ville dans son entier. Le paysage sonore est une nouvelle approche proactive centrée autour de l'utilisateur qui redéfinit le son comme ressource en lien avec les autres considérations d'aménagement urbain; et ce, de la phase de conception à l'utilisation à long terme des espaces urbains. Cette approche évite la supposition implicite que tout bruit environnemental est mauvais.

Source : [sounds-in-the-city.org](http://sounds-in-the-city.org)



## Le son - un rôle essentiel dans les espaces urbains

Le son joue un rôle essentiel et complexe dans notre expérience sensible des espaces urbains. À date, les villes considèrent les sons en ville comme du bruit, une nuisance isolée à pallier au moyen de différentes stratégies techniques. Cette approche de lutte contre le bruit permet de rendre les environnements sonores urbains moins désagréables, mais cela sans envisager les possibilités de les enrichir. Dans certains contextes, la présence de musique, conversations, chants d'oiseaux, ou bruits d'eaux peuvent améliorer la qualité des espaces urbains. Ainsi, le son peut contribuer à notre bien-être, nous aider à nous orienter, focaliser notre attention, et faire partie intégrante de nos souvenirs des espaces publics, voire de la ville dans son entier. Le paysage sonore est une nouvelle approche proactive centrée autour de l'utilisateur qui redéfinit le son comme ressource en lien avec les autres considérations d'aménagement urbain; et ce, de la phase de conception à l'utilisation à long terme des espaces urbains. Cette approche évite la supposition implicite que tout bruit environnemental est mauvais.

Source : [sounds-in-the-city.org](http://sounds-in-the-city.org)



## Le son - un rôle essentiel dans les espaces urbains

Le son joue un rôle essentiel et complexe dans notre expérience sensible des espaces urbains. À date, les villes considèrent les sons en ville comme du bruit, une nuisance isolée à pallier au moyen de différentes stratégies techniques. Cette approche de lutte contre le bruit permet de rendre les environnements sonores urbains moins désagréables, mais cela sans envisager les possibilités de les enrichir. Dans certains contextes, la présence de musique, conversations, chants d'oiseaux, ou bruits d'eaux peuvent améliorer la qualité des espaces urbains. Ainsi, le son peut contribuer à notre bien-être, nous aider à nous orienter, focaliser notre attention, et faire partie intégrante de nos souvenirs des espaces publics, voire de la ville dans son entier. Le paysage sonore est une nouvelle approche proactive centrée autour de l'utilisateur qui redéfinit le son comme ressource en lien avec les autres considérations d'aménagement urbain; et ce, de la phase de conception à l'utilisation à long terme des espaces urbains. Cette approche évite la supposition implicite que tout bruit environnemental est mauvais.

Source : [sounds-in-the-city.org](http://sounds-in-the-city.org)

