

1925-1950

04-SAVOIR

ART

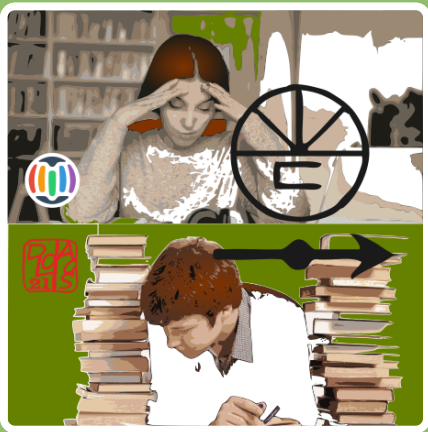
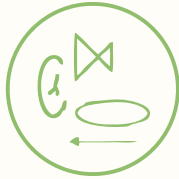
04-SAVOIR

ART

MUSIQUE

CHANT

FRANCE



1925-1950

04-SAVOIR

ART

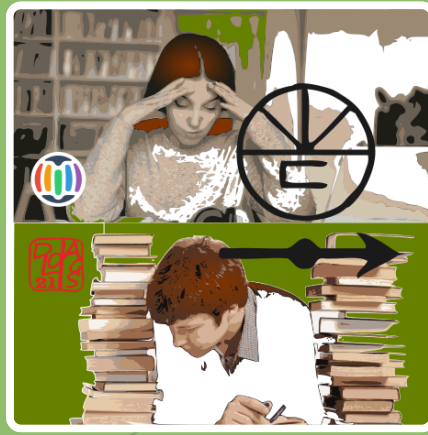
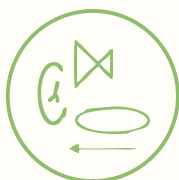
04-SAVOIR

ART

MUSIQUE

CHANT

FRANCE



1925-1950

04-SAVOIR

ART

04-SAVOIR

ART

MUSIQUE

CHANT

FRANCE



1925-1950

04-SAVOIR

ART

04-SAVOIR

ART

MUSIQUE

CHANT

FRANCE



Juliette Gréco

Juliette Gréco (née le 7 février 1927 à Montpellier et morte le 23 septembre 2020 à Ramatuelle) fut une chanteuse et actrice française dont la voix grave et la présence singulière ont marqué durablement la culture du XX^e siècle. Adolescente sous l'Occupation, emprisonnée à Fresnes en 1943 pour faits de Résistance, elle rejoint après la guerre le quartier de Saint-Germain-des-Prés, à Paris, où elle devient l'une des figures emblématiques de l'existentialisme, proche de Jean-Paul Sartre, Simone de Beauvoir et Boris Vian. Elle choisit très tôt de chanter des textes littéraires, mettant en musique les mots de Jacques Prévert, Raymond Queneau, Léo Ferré ou Serge Gainsbourg, qu'elle interprète sans artifice, avec une diction sobre et intense qui privilégie le sens sur la virtuosité. Sa carrière, commencée à la fin des années 1940, s'étend sur plus de soixante ans et traverse le théâtre, le cinéma et la chanson, sans jamais céder aux modes. Juliette Gréco incarna une forme de liberté féminine, intellectuelle et artistique, faisant de la chanson un lieu de pensée, de résistance et d'élégance, et demeura jusqu'à la fin une figure à part, profondément liée à Paris et à l'histoire culturelle française.



Juliette Gréco

Juliette Gréco (née le 7 février 1927 à Montpellier et morte le 23 septembre 2020 à Ramatuelle) fut une chanteuse et actrice française dont la voix grave et la présence singulière ont marqué durablement la culture du XX^e siècle. Adolescente sous l'Occupation, emprisonnée à Fresnes en 1943 pour faits de Résistance, elle rejoint après la guerre le quartier de Saint-Germain-des-Prés, à Paris, où elle devient l'une des figures emblématiques de l'existentialisme, proche de Jean-Paul Sartre, Simone de Beauvoir et Boris Vian. Elle choisit très tôt de chanter des textes littéraires, mettant en musique les mots de Jacques Prévert, Raymond Queneau, Léo Ferré ou Serge Gainsbourg, qu'elle interprète sans artifice, avec une diction sobre et intense qui privilégie le sens sur la virtuosité. Sa carrière, commencée à la fin des années 1940, s'étend sur plus de soixante ans et traverse le théâtre, le cinéma et la chanson, sans jamais céder aux modes. Juliette Gréco incarna une forme de liberté féminine, intellectuelle et artistique, faisant de la chanson un lieu de pensée, de résistance et d'élégance, et demeura jusqu'à la fin une figure à part, profondément liée à Paris et à l'histoire culturelle française.



Juliette Gréco

Juliette Gréco (née le 7 février 1927 à Montpellier et morte le 23 septembre 2020 à Ramatuelle) fut une chanteuse et actrice française dont la voix grave et la présence singulière ont marqué durablement la culture du XX^e siècle. Adolescente sous l'Occupation, emprisonnée à Fresnes en 1943 pour faits de Résistance, elle rejoint après la guerre le quartier de Saint-Germain-des-Prés, à Paris, où elle devient l'une des figures emblématiques de l'existentialisme, proche de Jean-Paul Sartre, Simone de Beauvoir et Boris Vian. Elle choisit très tôt de chanter des textes littéraires, mettant en musique les mots de Jacques Prévert, Raymond Queneau, Léo Ferré ou Serge Gainsbourg, qu'elle interprète sans artifice, avec une diction sobre et intense qui privilégie le sens sur la virtuosité. Sa carrière, commencée à la fin des années 1940, s'étend sur plus de soixante ans et traverse le théâtre, le cinéma et la chanson, sans jamais céder aux modes. Juliette Gréco incarna une forme de liberté féminine, intellectuelle et artistique, faisant de la chanson un lieu de pensée, de résistance et d'élégance, et demeura jusqu'à la fin une figure à part, profondément liée à Paris et à l'histoire culturelle française.



Juliette Gréco

Juliette Gréco (née le 7 février 1927 à Montpellier et morte le 23 septembre 2020 à Ramatuelle) fut une chanteuse et actrice française dont la voix grave et la présence singulière ont marqué durablement la culture du XX^e siècle. Adolescente sous l'Occupation, emprisonnée à Fresnes en 1943 pour faits de Résistance, elle rejoint après la guerre le quartier de Saint-Germain-des-Prés, à Paris, où elle devient l'une des figures emblématiques de l'existentialisme, proche de Jean-Paul Sartre, Simone de Beauvoir et Boris Vian. Elle choisit très tôt de chanter des textes littéraires, mettant en musique les mots de Jacques Prévert, Raymond Queneau, Léo Ferré ou Serge Gainsbourg, qu'elle interprète sans artifice, avec une diction sobre et intense qui privilégie le sens sur la virtuosité. Sa carrière, commencée à la fin des années 1940, s'étend sur plus de soixante ans et traverse le théâtre, le cinéma et la chanson, sans jamais céder aux modes. Juliette Gréco incarna une forme de liberté féminine, intellectuelle et artistique, faisant de la chanson un lieu de pensée, de résistance et d'élégance, et demeura jusqu'à la fin une figure à part, profondément liée à Paris et à l'histoire culturelle française.

