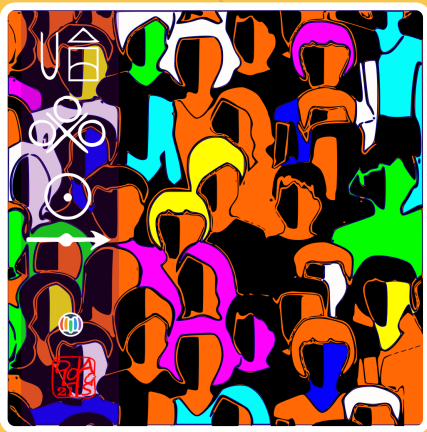


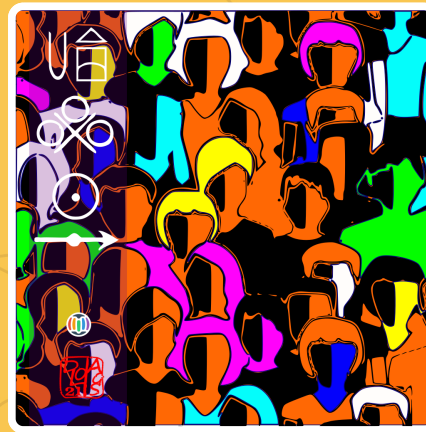
- 03-SOCIÉTÉ
- HUMAIN
- 01-TEMPS
- TEMPS
- JOUR
- 03-SOCIÉTÉ
- HUMAIN
- POPULATION



- 03-SOCIÉTÉ
- HUMAIN
- 01-TEMPS
- TEMPS
- JOUR
- 03-SOCIÉTÉ
- HUMAIN
- POPULATION



- 03-SOCIÉTÉ
- HUMAIN
- 01-TEMPS
- TEMPS
- JOUR
- 03-SOCIÉTÉ
- HUMAIN
- POPULATION



- 03-SOCIÉTÉ
- HUMAIN
- 01-TEMPS
- TEMPS
- JOUR
- 03-SOCIÉTÉ
- HUMAIN
- POPULATION



## 11 juillet - Journée mondiale de la population

Il a fallu des centaines de milliers d'années pour que la population mondiale atteigne 1 milliard d'habitants, mais seulement 200 ans pour être multipliée par sept. En 2011, la population mondiale a franchi la barre des 7 milliards d'individus, et elle devrait atteindre 9 milliards d'ici à 2050. (...) Ces mégatendances ont de lourdes implications. Elles ont des conséquences sur le développement économique, l'emploi, la répartition des revenus, la pauvreté et les protections sociales. Elles ont également une incidence sur les initiatives visant à garantir l'accès universel aux soins de santé, à l'éducation, au logement, à l'assainissement, à l'eau, à l'alimentation et à l'énergie. Afin de répondre plus durablement aux besoins des individus, les responsables politiques doivent comprendre comment de nombreuses personnes vivent sur la planète, où elles se trouvent, quel âge elles ont, et combien de personnes leur succéderont.



## 11 juillet - Journée mondiale de la population

Il a fallu des centaines de milliers d'années pour que la population mondiale atteigne 1 milliard d'habitants, mais seulement 200 ans pour être multipliée par sept. En 2011, la population mondiale a franchi la barre des 7 milliards d'individus, et elle devrait atteindre 9 milliards d'ici à 2050. (...) Ces mégatendances ont de lourdes implications. Elles ont des conséquences sur le développement économique, l'emploi, la répartition des revenus, la pauvreté et les protections sociales. Elles ont également une incidence sur les initiatives visant à garantir l'accès universel aux soins de santé, à l'éducation, au logement, à l'assainissement, à l'eau, à l'alimentation et à l'énergie. Afin de répondre plus durablement aux besoins des individus, les responsables politiques doivent comprendre comment de nombreuses personnes vivent sur la planète, où elles se trouvent, quel âge elles ont, et combien de personnes leur succéderont.



## 11 juillet - Journée mondiale de la population

Il a fallu des centaines de milliers d'années pour que la population mondiale atteigne 1 milliard d'habitants, mais seulement 200 ans pour être multipliée par sept. En 2011, la population mondiale a franchi la barre des 7 milliards d'individus, et elle devrait atteindre 9 milliards d'ici à 2050. (...) Ces mégatendances ont de lourdes implications. Elles ont des conséquences sur le développement économique, l'emploi, la répartition des revenus, la pauvreté et les protections sociales. Elles ont également une incidence sur les initiatives visant à garantir l'accès universel aux soins de santé, à l'éducation, au logement, à l'assainissement, à l'eau, à l'alimentation et à l'énergie. Afin de répondre plus durablement aux besoins des individus, les responsables politiques doivent comprendre comment de nombreuses personnes vivent sur la planète, où elles se trouvent, quel âge elles ont, et combien de personnes leur succéderont.



## 11 juillet - Journée mondiale de la population

Il a fallu des centaines de milliers d'années pour que la population mondiale atteigne 1 milliard d'habitants, mais seulement 200 ans pour être multipliée par sept. En 2011, la population mondiale a franchi la barre des 7 milliards d'individus, et elle devrait atteindre 9 milliards d'ici à 2050. (...) Ces mégatendances ont de lourdes implications. Elles ont des conséquences sur le développement économique, l'emploi, la répartition des revenus, la pauvreté et les protections sociales. Elles ont également une incidence sur les initiatives visant à garantir l'accès universel aux soins de santé, à l'éducation, au logement, à l'assainissement, à l'eau, à l'alimentation et à l'énergie. Afin de répondre plus durablement aux besoins des individus, les responsables politiques doivent comprendre comment de nombreuses personnes vivent sur la planète, où elles se trouvent, quel âge elles ont, et combien de personnes leur succéderont.

